

LANA GATTO



MINI SOFT

PULL CON LOSANGHE

LANA GATTO

Taglie: 42 (46)

La spiegazione è data in due taglie. Le misure fra parentesi si riferiscono alla taglia più grande; quando è indicata una sola misura questa si riferisce a entrambe le taglie.

Difficoltà: media

OCCORRENTE

- g 600 (700) di filato Mini Soft panna n. 978
- Un paio di ferri n. 2 e n. 2½ • Un ferro ausiliario
- Un ago da lana

PUNTI IMPIEGATI

Maglia tubolare (avvio) - Punto coste 1/1 e 2/2

Maglia rasata diritta e rovescia - Maglia legaccio

PUNTO TRECCE: (si lavora su un multiplo di 6 + 2 m.)

1°, 5° e 7° ferro: 2 m. rovesce, * 4 m. diritte, 2 m. rovesce *, ripetere da * a * per tutto il ferro. **2° ferro e ferri pari:** lavorare le m. come si presentano. **3° ferro:** 2 m. rovesce, * 4 m. incrociate a sinistra (mettere 2 m. in sospeno davanti al lavoro, lavorare 2 m. diritte, poi a diritto le 2 m. in sospeno), 2 m. rovesce *, ripetere da * a * per tutto il ferro. **9° ferro:** ripetere dal 1° ferro.

PUNTO LOSANGHE: si lavora su un multiplo di 16 + 16 m., seguendo lo schema e la legenda. Nei ferri pari, non indicati sullo schema, lavorare le m. come si presentano. Ripetere sempre dal 3° al 34° ferro.

CAMPIONE

cm 10 x 10 lavorati a punto losanghe con i ferri n. 2½ sono pari a 36 m. e 42 ferri.

ESECUZIONE

Dietro: con i ferri n. 2 avviare 282 (300) m. e, per il bordo, lavorare 4 ferri a m. tubolare e 42 ferri a coste 2/2, (= 8 cm), lavorando ai lati 1 m. di vivagno e diminuendo 70 m. nel corso dell'ultimo ferro, a distanza regolare. Proseguire con i ferri n. 2½ impostando la lavorazione

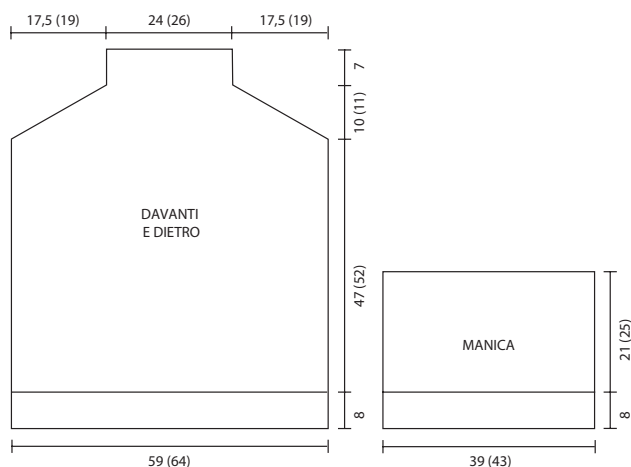
come segue: 12 (13) m. a legaccio, 14 m. a punto trecce, 160 (176) m. a punto losanghe, 14 m. a punto trecce, 12 (13) m. a legaccio. A 55 (60) cm di altezza totale, per sagomare le spalle, intrecciare ai lati, ogni 2 ferri, 3 m. per 21 (23) volte. A 65 (71) cm di altezza totale, per il collo, proseguire sulle 86 (92) m. rimaste per altri 24 ferri, quindi proseguire a coste 1/1 per 6 ferri. Intrecciare le m. a rovescio sul diritto del lavoro.

Davanti: si lavora come il dietro.

Maniche: con i ferri n. 2 avviare 140 (156) m. e, per il bordo, lavorare come dietro, senza diminuzioni. Proseguire con i ferri n. 2½, impostando la lavorazione come segue: 12 m. a legaccio, 14 m. a punto trecce, 88 (104) m. a punto losanghe, iniziando dalla 9ª m. dello schema, 14 m. a punto trecce, 12 m. a legaccio. A 29 (33) cm di altezza totale intrecciare tutte le m.

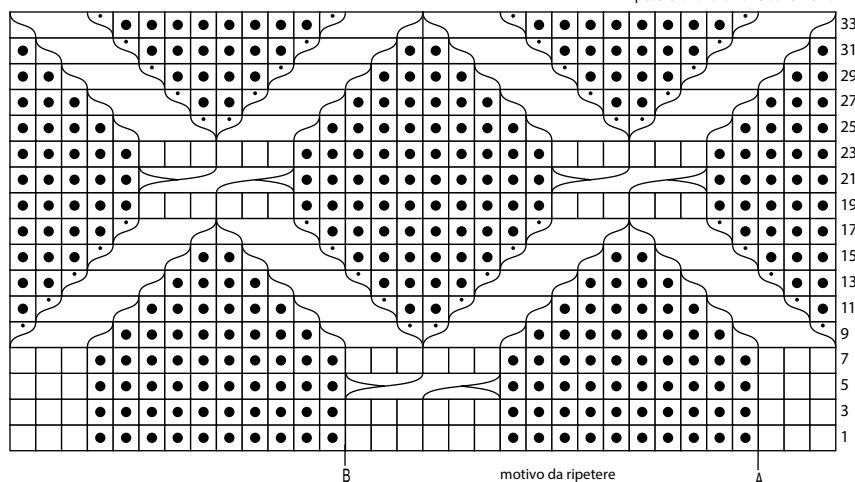
CONFEZIONE

Cucire le spalle e i lati del collo. Cucire i fianchi. Chiudere e montare le maniche.



PUNTO LOSANGHE

Ripetere la lavorazione dal 3° ferro



Legenda

- = 1 m. diritta ■ = 1 m. rovescia
- = 4 m. incroc. a destra A (mettere 1 m. in sospeno dietro il lavoro, lavorare 3 m. diritte, poi a rovescio la m. in sospeno)
- = 4 m. incroc. a sinistra A (mettere 3 m. in sospeno davanti al lavoro, lavorare 1 m. rovescia, poi a diritto le 3 m. in sospeno)
- = 6 m. incrociate a destra (mettere 3 m. in sospeno dietro il lavoro, lavorare 3 m. diritte, poi a diritto le m. in sospeno)

Ogni quadretto corrisponde a 1 m. e 1 f.