



Taglie: 42 (46) - **Difficoltà:** impegnativa

La spiegazione è data in due taglie. Le misure fra parentesi si riferiscono alla taglia più grande; quando è indicata una sola misura questa si riferisce a tutte le taglie.

OCCORRENTE

• 12 (13) gomitoli da 25 g (75 metri) di filato Prestige (100% Cashmere) n. 10001 • Ferri n. 4 • Ago da lana • 5 bottoni

PUNTI IMPIEGATI

Coste 2/2 - Maglia legaccio e rasata - GRANA DI RISÒ: 1 m. diritta e 1 m. rovescia alternate e scambiate a ogni ferro. LOSANGA E TRECCE: seguire lo schema e la legenda. Per le m. incrociate lavorare come segue:

2 m. incrociate a destra: lavorare a diritto la 2^a m. facendola passare davanti alla 1^a m. e, senza farla cadere dal ferro, lavorare a diritto la 1^a m.

2 m. incrociate a sinistra: lavorare a diritto la 2^a m. facendola passare dietro alla 1^a m. e, senza farla cadere dal ferro, lavorare a diritto la 1^a m.

3 m. incrociate a destra: mettere 1 m. in sospeso dietro al lavoro, 2 m. diritte, poi a diritto la m. in sospeso.

3 m. incrociate a destra A: mettere 1 m. in sospeso dietro al lavoro, 2 m. diritte, poi a rovescio la m. in sospeso.

3 m. incrociate a sinistra: mettere 2 m. in sospeso davanti al lavoro, 1 m. diritta, poi a diritto le 2 m. in sospeso.

3 m. incrociate a sinistra A: mettere 2 m. in sospeso davanti al lavoro, 1 m. rovescia e a diritto le 2 m. in sospeso.

6 m. incrociate a sinistra: mettere 3 m. in sospeso davanti al lavoro, 3 m. diritte, poi a diritto le 3 m. in sospeso.

4 m. incrociate a sinistra: mettere 2 m. in sospeso davanti al lavoro, 2 m. diritte, poi a diritto le m. in sospeso.

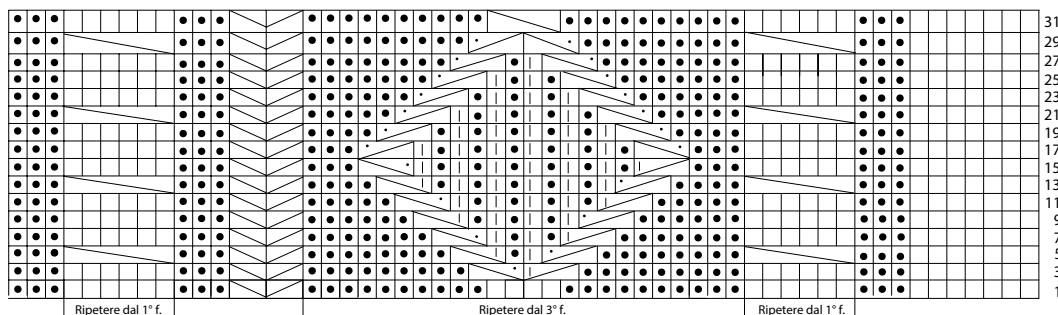
CAMPIONI - IMPORTANTISSIMI PRIMA DI INIZIARE IL CAPO

A lavoro vaporizzato: cm 10 x 10 a maglia rasata = 22 m. e 26 ferri. La losanga con trecce = cm 20 di larghezza.

ESECUZIONE

Dietro: avviare 92 (102) m. e, per il bordo, lavorare a coste 2/2 per 4 ferri; per la 2^a TAGLIA iniziare con 2 m. rovesce. Proseguire a maglia rasata. A cm 33 (35) di altezza totale, per gli scalfi, intrecciare ai lati 4 m., poi diminuire, all'interno di 2 m., 1 m. ogni 2 ferri per 2 volte [a destra lavorare

LOSANGA E TRECCE - DAVANTI SINISTRO



- = 1 m. diritta ● = 1 m. rovescia ▤ = 3 m. incrociate a destra A ▥ = 3 m. incrociate a sinistra A
- ▦ = 2 m. incrociate a sinistra ▧ = 3 m. incrociate a sinistra ▨ = 3 m. incrociate a destra
- ▩ = 2 m. incrociate a destra ▪ = 6 m. incrociate a sinistra ▫ = 4 m. incrociate a sinistra

Nei ferri pari, non indicati, lavorare le m. come si presentano e, all'interno della losanga, lavorare le m. a grana di risò. Ogni quadretto corrisponde a 1 m. e 1 ferro.

1 accavallata semplice (= passare 1 m. sul ferro destro senza lavorarla, prendendola a diritto e con il filo dietro, 1 m. diritta e con il ferro sinistro accavallare la m. passata sulla m. appena lavorata); a sinistra lavorare 2 m. insieme a diritto]. A cm 18 (20) di altezza dall'inizio degli scalfi intrecciare le 80 (90) m. rimaste.

Davanti sinistro: avviare 54 (58) m., lavorare il bordo come dietro, aumentando nel corso del 4^o ferro, 2 m. in corrispondenza della costa che sul diritto del lavoro coincide con le 2 m. incrociate a destra e a sinistra [per ogni aumento nella stessa m. lavorare 1 m. rovescia e 1 m. rovescia ritorta, puntando cioè il ferro nel filo dietro (= 56 (60) m.]. Proseguire a losanga e trecce; per LA 2^a TAGLIA iniziare con 9 m. diritte e terminare con 5 m. rovesce. A cm 33 (35) di altezza totale, per lo scalfio, intrecciare 5 m. a destra, poi diminuire all'interno di 2 m., 1 m. ogni 2 ferri per 3 volte. A cm 40 (43) di altezza totale, per lo scollo, intrecciare a sinistra 13 (15) m. e 3 m., poi diminuire all'interno di 2 m., 1 m. ogni 2 ferri per 8 volte. Alla stessa altezza del dietro intrecciare le 24 (26) m. rimaste per la spalla.

Davanti destro: come il sinistro, ma in senso inverso.

Maniche: avviare 46 (52) m. e, per il bordo, a coste 2/2 per 8 ferri. Proseguire a maglia rasata, aumentando ai lati, all'interno di 1 m., 1 m. ogni 10 (8) ferri per 8 (10) volte e 1 m. alternativamente ogni 4 ferri e ogni 2 ferri per 7 (8) volte in totale [fare 1 aumento intercalato (= con il ferro destro sollevare il filo che unisce 2 m. e lavorarlo a diritto ritorto)]. A cm 45 (47) di altezza totale, per l'arrotondamento, intrecciare 4 m. a destra (dietro) e 5 m. a sinistra (davanti), poi diminuire ai lati, all'interno di 2 m., 1 m. ogni 2 ferri per 15 (17) volte, quindi intrecciare 3 m. per 3 volte. A cm 15 (17) di altezza dall'arrotondamento intrecciare le m. rimaste.

CONFEZIONE

Cucire le spalle. **Bordo davanti destro:** riprendere le m. lungo il margine del davanti e lavorare a coste 2/2 per 12 ferri, poi intrecciare. Durante il 5^o ferro aprire 4 occhielli di 2 m. ciascuno: il 1^o a 10 m. dal fondo, l'ultimo a 26 m. dallo scollo e gli altri a distanza regolare. Per ciascuno nel 5^o ferro intrecciare 2 m. e nel 6^o ferro riavviarle a nuovo.

Bordo davanti sinistro: lavorare come il destro, omettendo l'esecuzione gli occhielli. **Bordo scollo:** riprendere le m. lungo lo scollo, bordi compresi, e lavorare a maglia legaccio per 8 ferri, poi intrecciare. Durante l'esecuzione del 5^o

ferro, aprire 1 occhio sovrapposto ai precedenti. Montare le maniche, quindi cucire i sottomanica e i fianchi. Affrancare i bottoni sul davanti sinistro, in corrispondenza degli occhielli.

Nota: lavare il capo a basse temperature, con poco ammorbidente e lasciarlo asciugare su una superficie piana.